

# おえ案ですか

題字は故 古川名誉院長



院内の情報共有や伝達をスムーズにし、より効率的な診療ができるよう、2019年6月1日より、電子カルテシステムを一新いたしました。

外来診療の受付から会計までの流れが変わりましたが、これを機に、医療の質の向上、患者様サービスの向上に邁進してまいります。主たる変更点は、4点です。

## ①受付開始時間の変更：

「受付機」の稼働は8：00から  
受付は、受付機で行います

## ②「診察券」は新しいものに切り替え



旧診察券



新診察券

## ③皆様からご要望の多かった「順番表示システム」を導入

## ④「支払機」の導入



## 丸山記念総合病院の理念・基本方針

理念

1. 安全な医療の提供
2. 誠意ある対応
3. 地域との関わり合い



基本方針

1. 接遇に心がけ、心の通う患者様本位の医療を進めます。
2. 院内のチーム連携により質の高い安全な医療を進めます。
3. 地域の救急医療の中心的役割を担います。
4. 地域との連携を積極的に進めます。
5. 患者様を尊重し情報の開示と十分な説明に努めます。
6. 地域に貢献できる医療人を目指します。
7. 医療の質を確保するため病院の経営健全化に努めます。

## 外来受付の仕方

### ●当院を初めて受診される方

- ①総合受付に「保険証」と記入した「診察申込用紙」を提出してください。
- ②手続きを致しますので、お声かけするまで座ってお待ちください。
- ③「外来基本票」を受け取り、各科受付にお出しください。



受付票・外来基本票

### ●診察券をお持ちの方

- ①診察券を自動受付機に挿入し、受診希望の科を選択します（複数科受付も可能です）。
- ②「外来基本票」を受け取って、「保険証」と一緒に各科受付にお出しください。



自動受付機

### ●紹介状をお持ちの方

- ①自動受付機で受付をした後、窓口の事務員に「外来基本票」と「紹介状」をお出しください。

- ②手続き終了後、外来基本票を各科受付にお出しください。

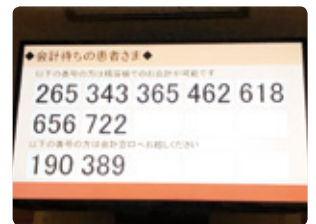
\*初めて受診される方は、先ず総合受付までお越しください。

## 診察が終わった方

- ①「外来基本票」を受け取り、会計窓口の緑のトレーにお出しください。
- ②会計近くのモニターに、受付番号が出るまでお待ちください。
- ③モニターに番号が表示されましたら、会計窓口もしくは支払機にお並びください。



①会計窓口・緑のトレー



②番号モニター

- ◆「領収書」のお薬番号に番号の印字のある方は、お薬窓口に「領収書」をお出しください。



③支払機

- ◆「処方せん」がある方は、院外薬局で領収書をご提示ください。

岩槻駅から徒歩1分 ワッツ東館2階

## 丸山記念総合病院 関連施設

人間ドック・健康診断 **レインボークリニック**

埼玉県さいたま市岩槻区本町3-2-5  
ワッツ東館2階 TEL **048-758-3891**

【月～金】8:30～17:00 【土曜日】8:30～15:00  
ワッツの駐車場をお使いいただけます。(無料)



**3Dマンモグラフィ  
導入**

**経鼻内視鏡  
導入しました**

**各種検診  
【人間ドック】【企業健診】【内視鏡】**



# 高齢者の水頭症 特発性 正常圧水頭症

**歩行障害・認知症・尿失禁が  
治療できる病気かもしれません**



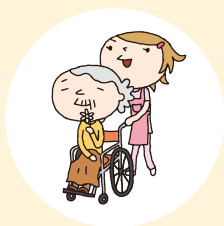
脳神経外科部長  
木村 重吉

内閣府の高齢社会白書によると、2012年時点で認知症高齢者数が462万人、また軽度認知障害も約400万人と推計されています。

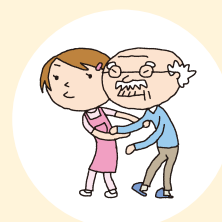
そんな中、認知症と近い症状があり、歩行障害や失禁症状などの症状が出る、「特発性正常圧水頭症」と疑われる患者さんは

現在30万人以上いるというので、これまでに考えられていたよりも多いことが分かってきました。アルツハイマー病よりは少ないですが、パーキンソン病患者の2倍の方が発症しているということになります。特発性正常圧水頭症は、脳脊髄液が脳室や

くも膜下腔に過剰に貯留する病気なのですが、「治療により改善する認知症」として知られています。特に2004年5月に診療ガイドラインが発行されて以来、改善・回復されている患者さんが多くなってきました。



る病気なのですが、「治療により改善する認知症」として知られています。特に2004年5月に診療ガイドラインが発行されて以来、改善・回復されている患者さんが多くなってきました。



わが国のように高齢化が急速に進む社会にあっては、今後もっと水頭症の発見と治療を行い、回復・改善できる方の生活の質を高め介護の軽減を図ることは重要であると考えられています。

水頭症の主な症状は歩行障害・認知症・尿失禁で、三徴候と呼ばれています。診察をさせていただき、必要となれば画像診断や腰椎穿刺、髄液循環障害検査などの診断をします。治療としては脳脊髄液シャント術、術前術後のリハビリテーションを行います。手術は、一般的には1時間程度であり、入院も10日間前後となります。



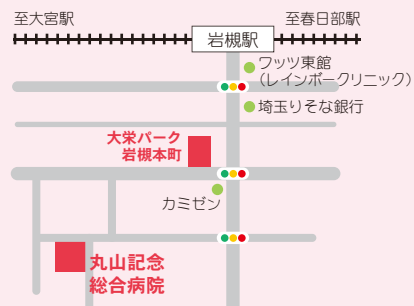
水頭症の主な症状である歩行障害・認知症・尿失禁症状の改善が得られ、本人の自立が高まれば、介護の負担も軽減され、患者さんおよびご家族の生活の質の向上にも繋がるのではと考えます。

水頭症を疑うような症状がある場合、まずは脳神経外科へ受診してください。

## ★外来へお車でお越しの皆様へ

外来受診の患者様用に「大栄パーク岩槻本町」（当院契約駐車場）をご利用いただけます。当契約駐車場は無料で（最大3時間まで）ご利用できますので、駐車券と診察券を一緒に病院会計時にご提示ください。

※誠に申し訳ございませんが、お見舞いにお越しの方は、病院立体駐車場をご利用ください。なお、お見舞い時間は午後1時～午後8時となっております。



# 不妊症 (お子さんを希望する方)の説明会



今年から  
行っています

説明会参加者  
募集中!!



次回開催 **10月4日(金)** 18:00 開始

場 所 WATSU 東館 2階 レインボークリニック

当院は10年以上前から、不妊治療（不妊検査・タイミング・人工授精・体外受精・顕微授精 etc.）を行っています。今年から、不妊治療について広く知っていただくための説明会を無料で始めました。

のある方、将来子供を欲しいと思っている方、インターネットで調べたけど相談できないという方、医療機関スタッフの方…etc.

ご夫婦での参加も、女性だけ男性だけの方の参加もお待ちしております。



## ①どんな内容なの…？

### 第一部：一般不妊治療について

- 不妊症とは？
- 受診のタイミング
- 不妊原因、不妊検査について
- 治療について（タイミング法、人工授精）
- 費用、助成金について

### 第二部：高度生殖医療について

- 卵巣刺激から採卵について
- 体外受精、顕微授精について
- 受精から胚移植の説明
- 凍結融解胚移植
- 治療成績について



## ②だれでも参加できるの…？

だれでも参加できます。

不妊治療を検討している方、不妊治療に興味



## ③いつ説明会をやっているの…？

隔月で、偶数月に行っています。

日程については、当院ホームページまたはポスターでお知らせしています。



## ④説明会の申し込み方法は…？

説明会は無料ですが予約制です。

参加ご希望の方は、当院ホームページ（申込フォーム掲載）またはお電話でお申し込みいただけます。



敷地内禁煙

改正健康増進法の施行により、病院は敷地内禁煙と定められました。





亜鉛は、味覚を正常に保ち、皮膚や粘膜の健康維持を助ける働きがあります。



成人（体重 60kg）の体の中に約 2 g あり、主として骨、皮膚、肝臓、腎臓、筋肉などに存在します。

### 不足するとどうなるの？

通常、体内の亜鉛量は一定に保たれていますが、不足すると、たんぱく質やDNAの合成がうまく行えなくなり成長障害が起こりやすくなります。また、亜鉛は味を感じる味蕾細胞の産生に必須なため、亜鉛不足になると味を感じにくくなる味覚障害になる可能性があります。その他に貧血や食欲不振、脱毛、免疫力低下、認知症機能障害などさまざまな症状が現れます。



### 亜鉛欠乏を予防するには

日本人の食事摂取基準（2015年版）では一日の亜鉛平均推奨量は18～69歳の男性で10mg、70歳以上の男性で9mg、18～69歳の女性で8mg（妊婦は+2mg、授乳婦は+3mg）70歳以上の女性で7mg必要とされています。



亜鉛は、通常の栄養バランスの良い食生活ではほとんど不足することはありませんが、食欲不振やダイエットなどで食事量の少ない状態が続いたり、偏った食事をしたりしていると不足しやすくなります。



加工食品に含まれる食品添加物が亜鉛の吸収を阻害することや、アルコールの摂取により亜鉛の排泄量が増加することも知られています。

栄養バランスの良い食事とは、ご飯などの主食、肉や魚などの主菜、野菜や海藻などの副菜をそろえた食事のことです。一日3食、適量を食べるようにしましょう。味覚障害などがある場合は、亜鉛の多い食品も積極的に摂りましょう。



### 亜鉛を多く含むおもな食品

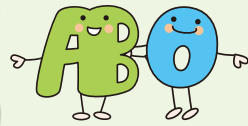
（七訂日本食品標準成分表より）

食品名	目安量	亜鉛含有量	食品名	目安量	亜鉛含有量		
牡蠣（生）	むきみ 3 個	75g	9.9mg	納豆	1 個	50g	0.9mg
うなぎ蒲焼	1 串	100g	2.7mg	高野豆腐	1 個	17g	0.9mg
しじみ	1/2 カップ	80g	1.8mg	アーモンド	20 粒	18g	0.7mg
豚レバー	串焼き 2 本	60g	4.1mg	そば（ゆで）	1 玉	160g	0.6mg
牛肩ロース肉	薄切り 3 枚	75g	2.4mg	八つ頭（ゆで）	中 1/3 個	100g	1.3mg

管理栄養士 塚田 晶子

# 検査だより

## ABO式血液型



ABO式血液型は、1900年オーストリアの病理学者ランドシュタイナーによってA、B、O型の血液型が発見され、その2年後にAB型が見つかりました。

日本人に占める割合はA型40%、O型30%、B型20%、AB型10%となります。この比率は国によって異なり、米国白人ではO型が最も多く45%、メキシコではO型が80%、インドではB型が40%など様々



です。元々、人類はすべてO型だったとされ、進化の過程で腸内細菌などが持っていたA型物質、B型物質の人間への遺伝子移入によって発現されたといわれています。

それぞれの血液型の特徴として、A型の人は赤血球膜上にA抗原を、B型の人はB抗原、AB型の人はA抗原、B抗原両方を持ち、O型の人はA抗原、B抗原両方も持ちません。

また、A型の人は血清中に抗B抗体、B型の人は抗A抗体、O型の人は抗A、B両方の抗体、AB型の人はこれらの抗体を持ちません。

要するに、自分の持っていない抗原に対して、それぞれの抗体を持っていることになります。

血液型	持っている血液型抗原	持っている抗体
A	A抗原	抗B抗体
B	B抗原	抗A抗体
O	なし	抗A抗体、抗B抗体両方
AB	A抗原とB抗原両方	なし



ただし、人は生まれた時は、どんな血液型であってもA、B抗体は持っていません。

生まれてから環境中の細菌などのA型抗原、B型抗原様因子（赤血球膜上の抗原に似ているもの）に暴露されて、抗A、B抗体を産生します。

その際、A型の人は抗A抗体、B型の人は抗B抗体を産生することはありません。

もし、産生してしまうと、自分の赤血球を攻撃し破壊してしまうからです。

### ところで、抗原・抗体とは何？

抗原とは、ウイルス、細菌などの侵入者や自己の成分ではない異物のことをいいます。ですから、自分以外の全ての物質は抗原になり得るといえます。

わたしたちの身体は、それらの抗原の侵入を許した場合、無害化するために白血球の成分

であるリンパ球が抗体を産生し、抗原を排除しようとします（生体防御反応）。

すなわち、抗体は異物や非自己成分の刺激を受けて初めて、抗体を産生します。

血液型でいうなら赤血球が抗原、血清中に含まれる生体防御物質が抗体になります。



## 血液型検査について



血液型の判定は、必ず抗原側（赤血球抗原：おもて試験といいます）と抗体側（血清中の抗体：うら試験といいます）の両方で決定します。

すなわち、A型なら、A抗原と抗B抗体が両方確認できてはじめてA型と判定できます。

まれに、このおもて試験とうら試験が合わない場合があります。

例えば、おもて試験が「O型」、うら試験が「A型」のような場合です。このような場合は判定が出来ませんので、その原因を調べなければなりません。

おもて試験に問題がある場合は、白血病などの血液疾患によって赤血球膜上の抗原が減少してしまったり、細菌感染（赤血球膜が変化を起こして抗原が特定しにくくなってしまふ）などが考えられます。

うら試験に問題がある場合は、抗体産生能の低下（無γグロブリン血症などの免疫疾患）や連鎖形成（異常タンパク質の増加により血球がくっついてしまった状態）などが考えられます。

これらは、様々な検査法を用いて原因を検索し、血液型を確定していきます。

現在、赤血球膜上にはA抗原とB抗原だけではなく、Rh系血液型をはじめ、10種類以上の血液型抗原が存在します。

臨床検査技師 石塚 正祥

令和元年 第15回

# 七夕コンサート

7月6日

Two photographs showing a group of people performing on stage during a festival. The left photo shows a group of people in white shirts performing on a stage decorated with colorful streamers. The right photo shows a group of people sitting on the floor in a large room, possibly a school or community center, watching a performance.

# 2019年8月～12月 丸山記念総合病院 《休診日カレンダー》

- 休診日：毎週水曜日、毎月第一日曜日、祝日 ■ 赤字は休診日です。
- 年末につきましては、当カレンダーをご参照ください。
- 当院ホームページ <http://www.maruyama-hp.or.jp/>にも掲載しております。



## 8月

日	月	火	水	木	金	土
				1	2	3
4	5	6	7	8	9	10
11	12	13	14	15	16	17
18	19	20	21	22	23	24
25	26	27	28	29	30	31

## 9月

日	月	火	水	木	金	土
1	2	3	4	5	6	7
8	9	10	11	12	13	14
15	16	17	18	19	20	21
22	23	24	25	26	27	28
29	30					

## 10月

日	月	火	水	木	金	土
		1	2	3	4	5
6	7	8	9	10	11	12
13	14	15	16	17	18	19
20	21	22	23	24	25	26
27	28	29	30	31		

## 11月

日	月	火	水	木	金	土
					1	2
3	4	5	6	7	8	9
10	11	12	13	14	15	16
17	18	19	20	21	22	23
24	25	26	27	28	29	30

## 12月

日	月	火	水	木	金	土
1	2	3	4	5	6	7
8	9	10	11	12	13	14
15	16	17	18	19	20	21
22	23	24	25	26	27	28
29	30	31				



皆さんもよくご存じのフローレンス・ナイチンゲールの誕生日にちなみ、5月12日は「国際看護師の日」に制定されています。

看護部では、毎年、国際看護師の日を含む看護週間に、「看護」や「看護職」についてよりいっそう理解を深めていただくため、さまざまな交流イベントを開催してまいりましたが、

本年も5月10日（金）10:00～13:00に「看護の日」を開催いたしました。

多くの方に、「健康チェック（血圧測定、血管年齢測定、骨折発生リスク測定）」、「介護相談」、「栄養相談」、「正しい手洗い評価」、「親子で医師看護師体験」にご参加いただきまして、ありがとうございました。

毎年、この時期に開催しておりますので、是非、お立ち寄りください。



広報誌“お元気ですか”第27号 令和元年9月 丸山記念総合病院 広報委員会

◆さいたま市岩槻区本町2-10-5 ◆TEL048-757-3511 ◆FAX048-756-6061 ◆URL <http://www.maruyama-hp.or.jp/>

皆様の健康をお預かりする、地域に愛される丸山記念総合病院であるために職員一丸となって、  
努力いたします。この広報誌へのご意見、ご感想等をお待ちしております。 広報委員会

医療法人 慈正会

# 丸山記念総合病院

日本医療機能評価機構認定病院

