

おえ案ですか

題字は故 古川名誉院長

産婦人科のご紹介



丸山正統
副院長／産婦人科部長



メディアでも取り上げられることの多い産婦人科ですが、当院の広報室でも取材をすべく産婦人科部長であり当院副院長の丸山正統医師にインタビューを行いました。丸山医師は、他の医療機関の医師からの推薦で選出されるBest Doctorsに選ばれた事もあり、その専門とする子宮鏡下手術

に関する質問を主にしていきたいと思えます。

まずは、当院の産婦人科のご紹介からしますと、当院は産婦人科の病院から発展し総合病院となった経緯があり、産婦



人科常勤医師も4名（と非常勤の医師数名）おり、子宮鏡下手術の腹腔鏡下手術は年間100例以上、開腹手術も100例以上行っており、当院の中でも入院患者数の約1/3が産婦人科の患者様という規模で、地域の産婦人科治療を担っております。

今回は丸山医師の診療に関して聞いていきます。丸山医師が他の医療機関からの紹介を受けている主な疾患は、子宮筋腫、子宮内膜症、子宮頸がん、子宮体がん、卵巣腫瘍です。

最適な治療のため、他の医療機関での治療をおすすめする場合がありますが、切れ目のない治療ができるよう他の医療機関と密に連携しております。



子宮筋腫や、子宮内膜症の治療法となる手術についても聞いてみました。当院では、手術の際に、身体への負担をできるだけ少なくした、低侵襲性の手術である子宮鏡下手術や腹腔鏡下手術を積極的に行っています。



子宮鏡下手術は、子宮の内側に突出する病気に関する治療で行われる手術です。膣を通して、スコープや電気メスにより子宮の中のポリープ

丸山記念総合病院の理念・基本方針

理念

1. 安全な医療の提供
2. 誠意ある対応
3. 地域との関わり合い



基本方針

1. 接遇に心がけ、心の通う患者様本位の医療を進めます。
2. 院内のチーム連携により質の高い安全な医療を進めます。
3. 地域の救急医療の中心的役割を担います。
4. 地域との連携を積極的に進めます。
5. 患者様を尊重し情報の開示と十分な説明に努めます。
6. 地域に貢献できる医療人を目指します。
7. 医療の質を確保するため病院の経営健全化に努めます。

や筋腫を取り除く手術ですので、お腹に傷は残りません。入院が必要な手術であり、当院では通常は手術前日に入院していただき、手術後は1～3日で退院となります。

腹腔鏡下手術は、機材が入るだけの大きさでお

腹を切開し、細長いスコープや鉗子、電気メス、持針器などを挿入し筋腫や腫瘍を取り除く手術です。開腹手術より体の負担が少なく傷も小さいです。入院日数も短く、おおむね4～6日ということです。

子宮筋腫



子宮筋腫は珍しくない病気であり、20代から40代に初診が多い病気です。普通、筋腫は卵巣から分泌される女性ホルモンによって大きくなり、閉経すると逆に小さくなります。複数個できることも多く、数や大きさはさまざまです。筋腫の大きさやできる場所（子宮の内側、子宮の筋肉の中、子宮の外側）によって症状が違ってきます。

症状としては、月経痛、過多月経、過長月経、腹部腫瘤触知、貧血などがあります。子宮筋腫が大きくなると周囲臓器を圧迫し、頻尿、排尿困難、便秘、腰痛などの症状もでます。前に述べた様な症状は出ず激痛等の症状が出る場合もあります。

小さくて、無症状の場合は治療の必要はありません。治療法には手術と薬があります。

子宮内膜症



20～30代の女性で発症することが多く、そのピークは30代前半にあると言われています。子宮内膜または似た組織が、あるべき以外の場所で発生してしまう病気です。

症状は、月経痛、腰痛や下腹痛、排便痛、性交痛などがあり、不妊症の原因にもなります。月経時の血液が排出されず溜まったり、周囲の組織と癒着をおこしたりしてさまざまな痛みをもたらします。

治療法には手術と薬などの選択肢があり、年齢や妊娠の希望など考慮し治療をしていきます。子宮内膜症は、再発する頻度が高い病気でもあります。



身体への負担をできるだけ少なくした子宮鏡下手術には医療の進歩を感じます。そんな子宮鏡下手術ですが、まだ子宮鏡下手術を行える医師も限られており、きちんとした技術を習得した医師が

いる医療機関でないと受けられません。そのため、他の医療機関からの紹介も多く受け入れております。これらの症例は、他の医療機関からの紹



介によるだけでなく、当院では不妊治療外来も行っており、スクリーニング検査で病気が見つかる方も少なくありません。患者様には、不妊治療の中断等大きなストレスとなってくることがあります。治療のため開腹手術や腹腔鏡下手術を行った後は、子宮破裂等様々なリスクを考慮し、次の妊娠をするまでに最低半年間は空ける必要があったりしますが、子宮鏡下手術の場合は3ヵ月程度で妊娠可能であり不妊治

療を再開できます。また、先に体外受精を行い、良質な胚が採れてから手術を決めるという選択肢もあります。不妊治療に関しては、「子どもがほしい」と思ったタイミングで、検査を受けて子宮内部や卵巣の「健康チェック」をしておく事をおすすめいたします。

せっかくなので、お産に関しても総合病院はここが違うという言うところを教えてくださいました。お産には健康リスクがある程度含まれており、急な医療行為が必要とされる場合もあります。そのようなリスクを考えた場合、総合病院でのお産は安心安全を第一にしているという事です。例えばですが、



お産中の死因の2位が脳出血であり、リスク発見のため当院で出産なさる方に関してはMRI検査を行っております。総合病院のお産と言っても、ひとりひとりのバースプランを大切に自然のお産を基本としており、心の面でも安心して分娩そして退院できるよう務めております。また、TRFのSAMさんと丸山医師が共同で妊婦さんや産後ママの心身の健康を考え、妊婦さんでも汗をかく位ダンスで運動できるダンス「ダレデモダンスマタニティ」を開発しまして、月に1, 2回心も体もリフレッシュできる会を開催しております。



敷地内禁煙

改正健康増進法の施行により、病院は敷地内禁煙と定められました。



新任医師紹介

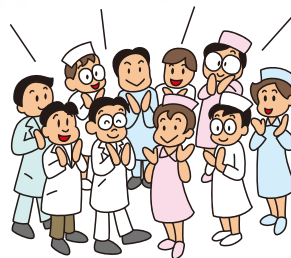
①出身大学・卒業年度 ②診療担当課・役職 ③資格等 ④趣味



福島 嗣郎

(ふくしま しろう)

- ①北里大学医学部 平成3年卒
- ②内科 内科医員
- ③麻酔科標榜医
- ④美術品の収集
発明



西山 友貴

(にしやま ともき)

- ①岡山大学医学部
昭和60年卒
岡山大学大学院
医学研究科
平成元年修了

- ②救急科・麻酔科 救急科部長
専門：麻酔、救急、集中医療、
ペインクリニック
- ③日本麻酔科学会認定医、専門医、指導医
麻酔科標榜医
日本集中医療医学会専門医
日本ペインクリニック学会専門医

日本蘇生学会蘇生法指導医
日本救急医学会ICLSコース修了
臨床研修指導医

④旅行

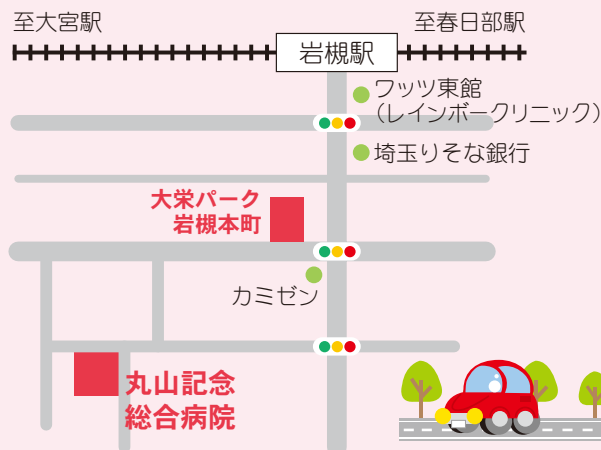
7年ぶりにさいたま市に帰ってきて救急を担当することになりました。さまざまな疾患を持つ患者さんの麻酔をかけてきた経験から、広く浅く疾患の知識を持ち、さらに急激な呼吸循環の変化に対応する麻酔科医という立場をいかし、可能な限りの救急患者を受け入れ、地域の救急を正常化し、たらい回しにならないようにしたいと思います。



★外来へお車でお越しの皆様へ

外来受診の患者様用に「大栄パーク岩槻本町」(当院契約駐車場)をご利用いただけます。当契約駐車場は無料で(最大3時間まで)ご利用できますので、駐車券と診察券を一緒に病院会計時にご提示ください。

※誠に申し訳ございませんが、お見舞いにお越しの方は、病院立体駐車場をご利用ください。なお、お見舞い時間は午後1時～午後8時となっております。





「病は気から」



副院長／内科部長
嶋田 一也

今から45年程前のこと。日本海に面した北の田舎町にひとりの高校生がいました。彼は、街の小さな本屋で一冊の小説に出会いました。その小説は、オー・ヘンリー（米国、1862-1910）の『最後の一葉』でした。多感な高校生はこの小説を読んで心の底から感動して涙を流し、大学では英米文学を勉強して、オー・ヘンリーについて、深く研究しようと決意したのでした。

さて、この小説をご存じない方のために、ストーリーを紹介いたします。若い女流画家のジョアンナは、重い肺炎にかかります。心身ともに疲れ、生きる気力も失った彼女は、病院の窓から見えるレンガの壁をはう、蔦の葉を見ながら「あの葉が全て落ちたら自分も死ぬ」と言い出します。彼女と同じアパートに住む、老画家のベアマンは「いつか傑作を描く」と言いながらも、大酒を飲んで人をあざ笑ってばかりいます。そのようなベアマンのことだから、ジョアンナの悲痛な言葉を聞いても一笑に付してしまいます。寒い大嵐の夜の翌朝、ジョアンナは一枚の蔦の葉が壁にとどまっているのを見て、生きる気力を取り



戻します。そして奇跡的に全快したあと、大嵐の数日後、ベアマンが肺炎で亡くなったことを知ります。残った蔦の葉を調べると、その葉は精密に壁に描かれた絵であったことが分かりました。この最後の一葉こそ、ベアマンが残した最高の傑作だったのです。

この小説は今から100年以上前に書かれたものです。医療技術は飛躍的に進歩しています。しかし、今でも変わっていないのは、病気を治そうとする患者さんや家族の前向きな気持ちと、それを受けとめ適切な医療を提供しようとする医療人の熱意がかみ合ったときに病気が治癒に向かって行くという真実です。

肺炎の治療に限っても、抗生物質や痰を除去する薬、酸素投与方法だけでなく、画像診断、細菌学的検査、栄養の改善、筋力低下に対するリハビリテーション、さらには適切な療養環境や制度を紹介するシステムなど心身両面からの治療を行うことが当院でも可能になっているのです。

現代であったらベアマンがいなくても、ジョアンナは助かったかもしれません。しかし、命をかけたベアマンの行いが、時代や人種を超えて感動を与えてくれたのです。

ところで、皆さんすでにお気付きのこととは思いますが、冒頭の高校生は、今ではさいたま市のある病院で医師として勤務しています。英米文学を研究しようとした彼がなぜ医者になったのか？

それはまた機会があれば…



検査だより

甲状腺超音波 (エコー)

今回は、甲状腺超音波（エコー）について紹介します。

2011年の東日本大震災後に発生した福島第一原発事故をきっかけに、甲状腺の病気の認知度が高まり、甲状腺超音波検査を受ける方々が増えてきています。



甲状腺はどこにあるの？

甲状腺は、“のどぼとけ”から親指2本分くらい下の方に位置します。(図1)

蝶が羽を広げたような形で気管を包み込むようにあり、重さは約10～15gと小さく、やわらかな臓器です。甲状腺は、正常な時には外から触って確認することはほとんどできませんが、腫れたり、しこりができると、異常に気がつくことがあります。



図1 甲状腺の位置



甲状腺はどんな働きをしているの？

甲状腺は、食べ物に含まれるヨウ素（ヨード）を材料にして甲状腺ホルモンをつくり、分泌、保存するはたらきをしています。甲状腺ホルモンには、体の発育を促進し、新陳代謝を盛んにする働きがあり、多すぎても少なすぎても体調が悪くなってしまいます。



甲状腺超音波(エコー)検査とは？



図2 甲状腺超音波検査方法

薄暗い部屋で、肩の下に枕を入れ、首を伸ばした状態で検査します。(図2)

首の周囲にプローブを当て超音波を発振し、帰ってくる反射波を画像化して診断します。甲状腺の大きさ、腫瘍の位置や大きさ・性状などを調べる検査です。血液検査とあわせて行うことが多いです。正常甲状腺は均一な臓器として描出されます。(図3) 甲状腺の病気によって画像が異なります。

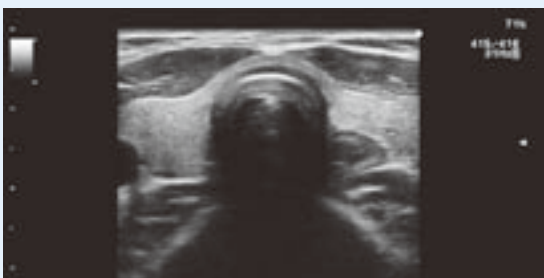


図3 甲状腺：正常

最近では通常の検査に加え、血流の状態を見るドップラーエコーや硬さ（組織弾性）を評価するエラストグラフィなどを用いることで、より診断力が向上しています。しかし、悪性腫瘍と良性腫瘍の区別が難しいことが少なくありません。



甲状腺の病気には何があるの？

おもに3種類に分けられます。

1. 甲状腺機能の異常（甲状腺ホルモンの分泌異常によるもの）

バセドウ病：甲状腺機能亢進症（甲状腺ホルモンの分泌が過剰になる）病気です。（図4）

橋本病：甲状腺機能低下症（甲状腺ホルモンの分泌が足りなくなる）病気です。

2. 甲状腺の炎症（甲状腺が炎症を起こす病気）

急性化膿性甲状腺炎：細菌感染によって炎症を起こし、甲状腺に痛みが出ます。

亜急性甲状腺炎：原因がわかりませんが、ウイルス説が有力です。甲状腺に腫れや痛み、しこりなどがでます。

3. 甲状腺腫瘍（甲状腺にしこりができた状態）

悪性腫瘍（図5）と良性腫瘍があります。

※初期の甲状腺腫瘍では、自覚症状はほとんどありません。

腫瘍が大きくなると、首の腫れやしこり、ものを飲み込むときの違和感などの症状が現れることがあります。



図4 腫大した甲状腺超音波像
バセドウ病

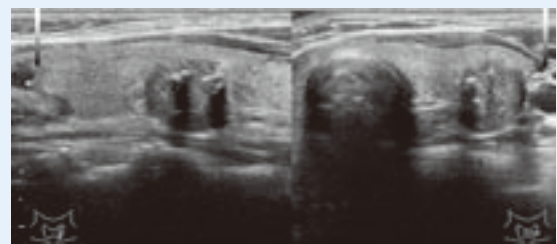


図5 甲状腺腫瘍超音波像 悪性

臨床検査技師 山内 歩美



岩槻駅から徒歩1分 ワッツ東館2階

丸山記念総合病院 関連施設

人間ドック・健康診断 **レインボークリニック**

埼玉県さいたま市岩槻区本町3-2-5
ワッツ東館2階 TEL **048-758-3891**

【月～金】8:30～17:00 【土曜日】8:30～15:00
ワッツの駐車場をお使いいただけます。（無料）



3Dマンモグラフィ
導入

経鼻内視鏡
導入しました

各種検診
【人間ドック】【企業健診】【内視鏡】

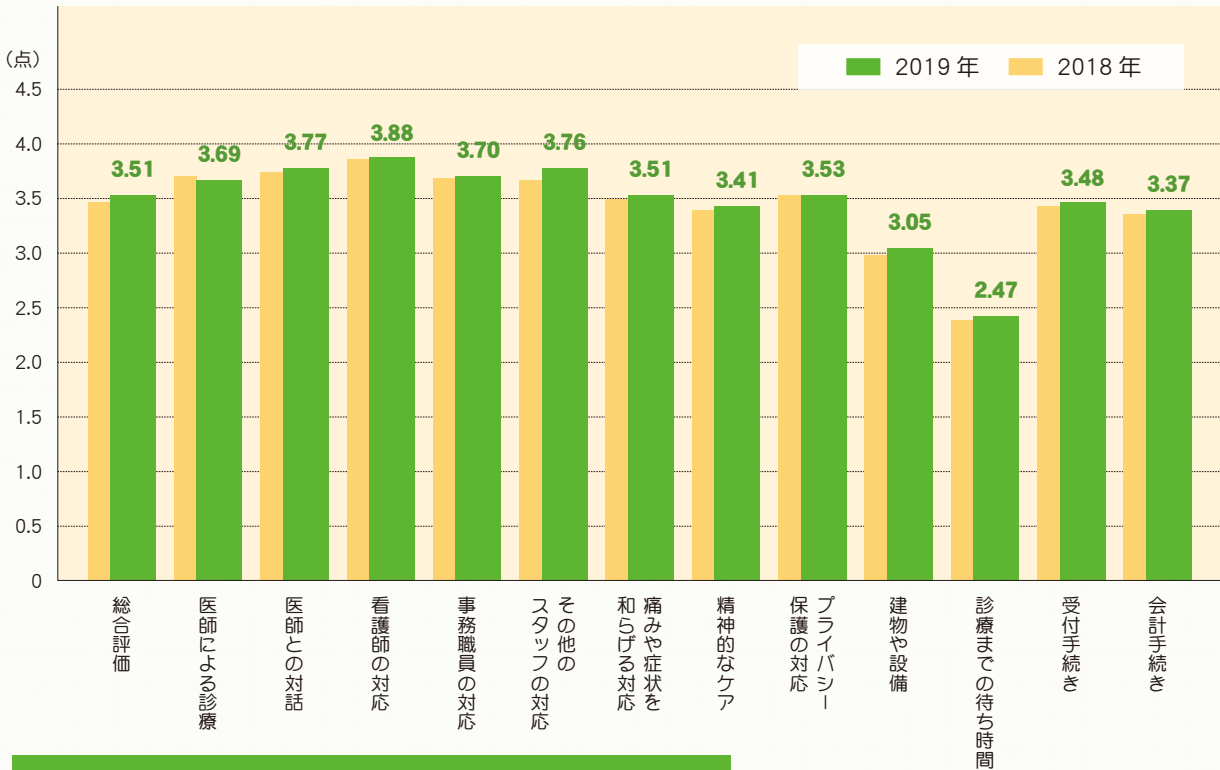
外来患者様 満足度調査結果 のご報告

実施期間 2019年 11月 15日～ 19日
回答数 405件

ご意見・ご要望欄(件)

- 診察に関して…36
- 診察呼び出しに関して…28
- ポジティブなお声…23
- 待ち時間に関して…23
- トイレ・ATM・売店に関して…17
- 接遇に関して…16
- 駐車場に関して…13
- 会計に関して…11
- 新しい外来システムについて…8
- 診察・予約制に関して…7
- 各科で対応…7
- 待ち合いエリアに関して…3
- その他…15

● 外来患者様満足度調査 (病院機能評価機構満足度調査様式 5点満点)



患者様からの ご意見ご要望

● 診察までの待ち時間が長すぎる。



A 患者様の待ち時間に関しては、大きな課題であると認識しており、効率化で短縮できる部分や待ちのストレス軽減等に関して会議等で話し合いを行っております。業務改善に努めていきたいと思います。患者様にもお伝えしておきたい事もございまして、当院は地域の中でも検査機器等の医療設備があり、また救急受け入れを行う急性期治療を提供する病院であるため、他診療所等と比べ診療に時間がかかる事も多々ございます。ご了承の程お願いしたいと思います。

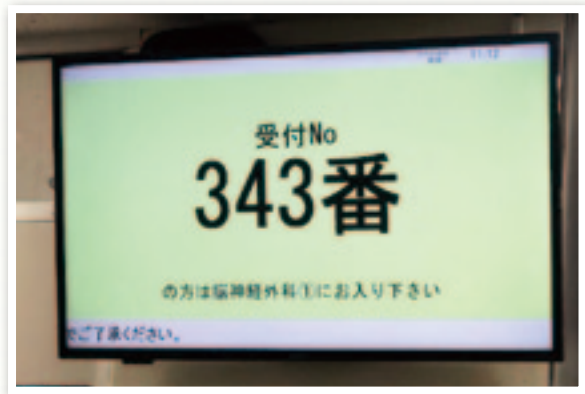
医師によって態度が偉そうだったり、話しにくい雰囲気がある。

A 不快な思いをなされたと言うことで、誠に申し訳ございませんでした。当院は、今年から接遇に関し外部講師を招いての研修会を行ったり、事ある毎に接遇の大切さを伝え、個人的にも問題点等伝えたりしております。患者様は健康に不安を抱え来院してきていらっしゃる事を理解し、安心していただける接遇を目指して行きたいと思っております。

受付番号表示モニターに出される番号がややこしい。



A 新しいシステムとなり番号が出るようになりましたが、わかりにくいというお声がありモニターの大きさを大きいものに付替えたり表示内容に関し業者に問合せをしております。モニターに表示される番号に関してご説明いたします。モニター基本画面には、医師の名前と、今後診察に呼ばれる順の3つ受付番号が表示されます。この時点では、今後呼ばれるという事で、まだ診察の順番ではございませんので、ご注意ください。診察の呼び出しは、モニターから通知音がして画面が切り替わり呼出される番号が一つだけ大きく表示されます（写真）。

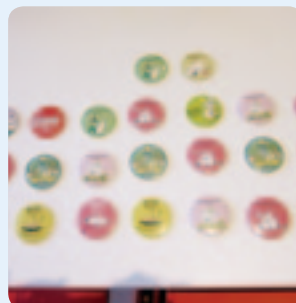


新人職員

郊外研修



令和元年9月25日に新人職員郊外研修が実施されました。本年度は、新人職員13名、教育委員等9名の総勢22名で行って来ました。場所は、埼玉県飯能市に昨年3月オープンしたばかりの『ムーミンバレーパーク』です。当日は、天候にも恵まれ、自然に触れながらムーミン物語の世界観を楽しむことができました。また、缶バッジ作り体験もあり、職員同士の交流の場としても、充実した一日を過ごすことができたのではないのでしょうか。今後の仕事においても、チームワークを大切により良い医療を目指していきます。



知っておきたいノロウイルスについて

～流行の季節は秋から冬～

感染の流行する時期は11月～3月ですが、最近では初夏等一年中発生しています。

ノロウイルスの歴史



その歴史は比較的新しく、小さくて丸い形をしていたため小型球形ウイルス（SRSV）と呼ばれていたこともありましたが、2003年に食品衛生法の一部改正を行い、SRSVは「ノロウイルス」に変更されました。

国内では2006年に大規模なノロウイルスによる食中毒が6件発生し一躍注目されるようになりました。それ以降もほぼ毎年感染者500名以上の食中毒が発生しています。

ノロウイルスの特徴



ウイルスの大きさは小さく感染力は強く、10～100個という少量でも感染します。

ウイルスに汚染された2枚貝の牡蠣を加熱が不十分な状態で飲食すると感染することが一般的に知られていますが、ヒトからヒトへの感染力が極めて強力です。

感染したウイルスはヒトの腸管内のみで増殖し患者の便や吐物1gに100万個となります。症状がおさまっても2～3週間ウイルスを排出し続けるため、これらが器具やヒトの手指を介して接触した食品を食べること、飛沫等により経口感染することにより二次感染が起こります。また、一度感染した後でも繰り返し何回も感染します。

主な症状は吐き気と嘔吐及び下痢で、治療法に特効薬はありません。

家庭での予防法

①手洗い

「流水・石けんによる手洗い」が最も重要です。

調理の前後に手洗いを行いましょう。アルコール手指消毒を行うとより万全です。

②調理・食品衛生

貝類は十分加熱しましょう（80～90℃で90秒）。

また、貝類の内臓を含む生食（特に高齢者や乳幼児等）は控えましょう。

③吐物の処理

吐物の処理は使い捨て手袋、マスクを使用してウイルスが飛び散らないように静かに拭き、漏れないようにビニール袋に入れ、次亜塩素酸ナトリウム液（塩素濃度0.02%）に浸します。吐物処理後の場所も次亜塩素酸系消毒剤による消毒を行いましょう。

最後に処理後に手洗い、消毒は十分に行いましょう。



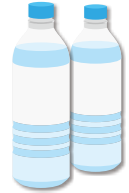
ノロウイルスが注目される理由

感染力の強さにより、発生すると他の細菌等の食中毒より感染者の多い大規模な被害を及ぼす可能性が高いと予測されるためです。

0.02% 次亜塩素酸ナトリウム液の作り方

500mlのペットボトル2本分の水に家庭用塩素系漂白剤の原液（濃度5%）をペットボトルのキャップ1杯（約4ml）を加えます。

効果的に使用するためにその都度作り、余ったものは誤飲しないように廃棄しましょう。



管理栄養士 島村 郁子

ふれあい 看護体験

8月3日（金）に「ふれあい看護体験」を開催いたしました。体験を通して、看護に対する理解が深まるようにと毎年行っています。

今回は、高校生男女 12 名にご参加いただきました。



2020年(令和2年) 丸山記念総合病院 《休診日カレンダー》

■休診日：毎週水曜日、毎月第1日曜日、祝日 ■お盆の時期と年末年始につきましては、ご注意ください。
 ■赤字は休診日です。 ■当院ホームページ <http://www.maruyama-hp.or.jp/>にも掲載しております。



2月

日	月	火	水	木	金	土
						1
2	3	4	5	6	7	8
9	10	11	12	13	14	15
16	17	18	19	20	21	22
23	24	25	26	27	28	29

3月

日	月	火	水	木	金	土
1	2	3	4	5	6	7
8	9	10	11	12	13	14
15	16	17	18	19	20	21
22	23	24	25	26	27	28
29	30	31				

4月

日	月	火	水	木	金	土
			1	2	3	4
5	6	7	8	9	10	11
12	13	14	15	16	17	18
19	20	21	22	23	24	25
26	27	28	29	30		

5月

日	月	火	水	木	金	土
					1	2
3	4	5	6	7	8	9
10	11	12	13	14	15	16
17	18	19	20	21	22	23
24 31	25	26	27	28	29	30

6月

日	月	火	水	木	金	土
	1	2	3	4	5	6
7	8	9	10	11	12	13
14	15	16	17	18	19	20
21	22	23	24	25	26	27
28	29	30				

7月

日	月	火	水	木	金	土
			1	2	3	4
5	6	7	8	9	10	11
12	13	14	15	16	17	18
19	20	21	22	23	24	25
26	27	28	29	30	31	

8月

日	月	火	水	木	金	土
						1
2	3	4	5	6	7	8
9	10	11	12	13	14	15
16	17	18	19	20	21	22
23 30	24 31	25	26	27	28	29

9月

日	月	火	水	木	金	土
		1	2	3	4	5
6	7	8	9	10	11	12
13	14	15	16	17	18	19
20	21	22	23	24	25	26
27	28	29	30			

10月

日	月	火	水	木	金	土
				1	2	3
4	5	6	7	8	9	10
11	12	13	14	15	16	17
18	19	20	21	22	23	24
25	26	27	28	29	30	31

11月

日	月	火	水	木	金	土
1	2	3	4	5	6	7
8	9	10	11	12	13	14
15	16	17	18	19	20	21
22	23	24	25	26	27	28
29	30					

12月

日	月	火	水	木	金	土
		1	2	3	4	5
6	7	8	9	10	11	12
13	14	15	16	17	18	19
20	21	22	23	24	25	26
27	28	29	30	31		

広報誌“お元気ですか”第28号 令和2年2月 丸山記念総合病院 広報委員会

◆さいたま市岩槻区本町2-10-5 ◆TEL048-757-3511 ◆FAX048-756-6061 ◆URL <http://www.maruyama-hp.or.jp/>

皆様の健康をお預かりする、地域に愛される丸山記念総合病院であるために職員一丸となって、
 努力いたします。この広報誌へのご意見、ご感想等をお待ちしております。 広報委員会

医療法人 慈正会
丸山記念総合病院

日本医療機能評価機構認定病院

